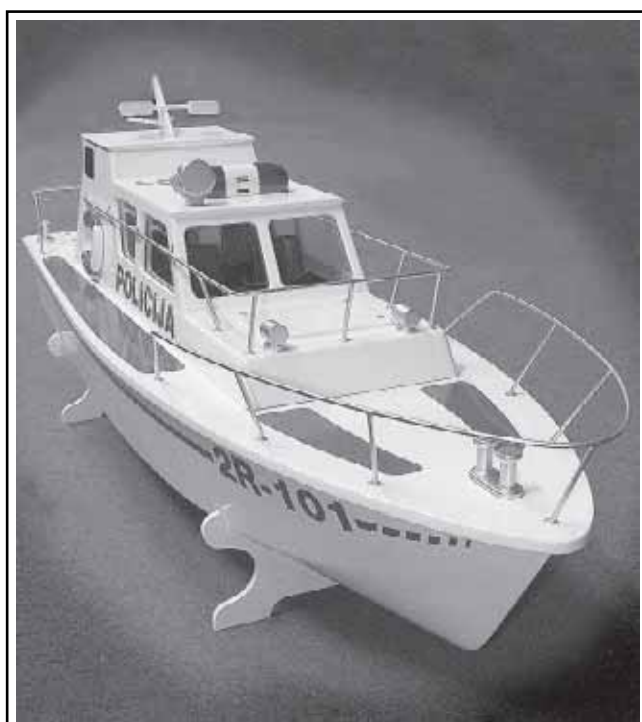


# PATROLJNI ČOLN

RADIJSKO VODEN MODEL ČOLNA



## NAVODILA ZA GRADNJO



Dolžina ..... 640 mm  
Širina ..... 190 mm  
Višina ..... 250 mm  
Masa ..... 1750 g  
Motor ..... Speed 600 8,4 V  
Akumulator ..... 9,6 V - 2400mAh  
Regulator ..... 12 V - 30 A  
RV komanda ..... 2 kanala  
Kanali ..... smer, plin



Sestavljanje patroljnega čolna je zasnovano na povsem novi metodi sestavljanja delov med seboj. Za gradnjo trupa ni potrebno izdelati dodatnega ogrodja, na katerem se pritrjujejo rebra, pač pa uporabite kar ploščo palube, ki vsebuje že vse potrebne utore. Vsi deli so izrezani na cnc rezkarju, kar omogoča prileganje vseh delov med seboj.

## ORODJE

Za delo potrebujete osnovno modelarsko orodje in nekaj pripomočkov, ki jih boste zlahka našli doma.

- Risalni pribor,
- lepilni trak,
- olfa nož,
- manjše kladivo,
- kleščice,
- manjša kvadratna in okrogla pila,
- manjši izvijač,
- pribor za mehko spajkanje,
- brusni papir zrnatosti 150 in 400,
- deščica za brusni papir,
- bucike,
- ščipalke za perilo,
- ploščat čopič,
- nitro lak,
- belo lepilo za les,
- sekundno lepilo,
- 5 minutno epoksidno lepilo,
- 2 ravni deski 650x200x20 mm.

## PRIPRAVA DELOV

S pomočjo kosovnice in risbe sestavnih delov, na vsak del s svinčnikom napišite pripadajočo številko sestavnega dela. Z olfa nožem previdno prerežite mostičke, ki držijo dele med seboj. Tako dobljene dele lepo obrusite. Ostanke mostičkov obrusite s pilo ali brusnim papirjem zrnatosti 150. Vse vogale, kjer se deli med seboj spajajo narahlo obrusite s kvadratno pilo. Vogali so zaradi okroglega rezkarja nekoliko zaobljeni, zato je dovolj, da samo popravimo okroglino. Ostale površine delov obrusite le z brusnim papirjem zrnatosti 400. Na ta način so deli pripravljene za gradnjo, za lažje delo pa jih lahko razporedite po začetnih črkah. Deli s črko **R** predstavljajo trup čolna, deli s črko **P** palubo, deli s črko **K** notranjost kabine, črka **S** pa podstavek za model.

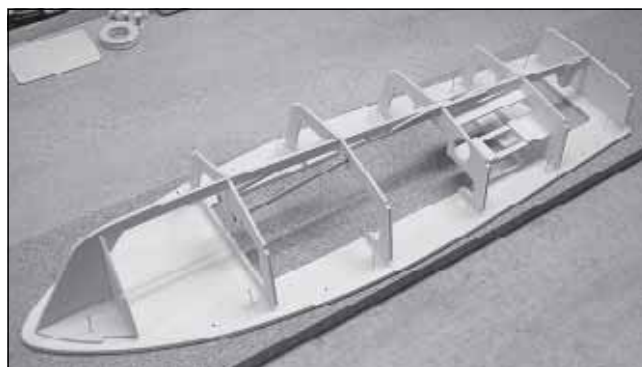
## TRUP ČOLNA

Dela R8 in R9 na straneh, kjer je površina nekoliko hrapava enakomerno namažite z belim mizarskim lepilom in ju spojite med seboj. Lepila naj ne bo preveč, da ne steče v utore za rebra in jih zalije. Ker se zaradi lepila dela med seboj premikata, ju na parih mestih utrdite z bucikami. Bucike zabijte kar skozi obe plošči, s kleščami odščipnite glavico, in jih zabijte do konca. Tako zlepljeni plošči postavite med dve ravni deski in obtežite. Če imate na razpolago mizarske sponse, lahko deski stisnete kar z njimi, pazite le, da bo cela površina enakomerno stisnjena.

Ko se lepilo posuši odstranite deske in na spodnji strani, kjer bucike nekoliko gledajo ven, le te izvlečete s kleščami. Vse robove obrusite, zunanji rob pa obrusite

nekoliko polkrožno. Na eni strani imate sedaj utore za rebra trupa, na drugi strani pa utore za ograjo na palubi. Tako dobljeno osnovo z bucikami pritrdite na ravno desko in na svoja mesta vstavite rebra R2, R3, R4, R5, R6, R7 in R10. Ta rebra še ne lepите. Dela R1 in R1a postavite na svoje mesto na načrtu, ki ga napnete na ravno desko in ju utrdite z bucikami. Dela spojite z delom R20, na svoje mesto pa prilepite tudi ojačitev R14. Ko se lepilo posuši odstranite bucike in oba dela prilepite še na drugo stran. Če ste bili pri lepljenju teh delov pazljivi, se rebra natančno prilegajo v svoje utore. Okrogle odprtine na rebrih R3 in R4 obrusite pod kotom, da lahko vanje vstavite dve okrogli paličici R15, ki predstavljata nosilec motorja.

To konstrukcijo sedaj odstranite od osnovne plošče R9 in na vsa mesta, kjer boste kasneje lepili letvice R16



Sestavljanje ogrodja na ravni deski.

in utore na delu R10 prelepitate z lepilnim trakom. Trak bo preprečil, da se ob morebitnem stiku lepila s konstrukcijo in osnovno ploščo ta ne bo prilepila nanjo. Konstrukcijo trupa bomo veliko lažje brusili in prekrivali, če bo ločena od osnovne plošče. Sedaj zopet nanizajte vsa rebra na svoja mesta in vstavite zlepljen del R1. Spoje med tem delom in rebri lahko prilepite. Med rebra R3 in R4 vstavite okrogle paličice R15 in ju prilepite. Da bo konstrukcija še trdnejša, prilepite še nosilec servomotorja za smer R11,



Letvice začnemo lepiti na prednjem robu. Na osnovni plošči se vidi kako je z lepilnim trakom zaščiteno mesto, kjer se letvice lepijo na rebra.



*Preden začnete kriviti letvice po ostalih rebrih, se mora lepilo res dobro posušiti.*

na katerega na spodnji strani prilepите še dve ploščici R12. Ti dve ploščici poskrbita, da imajo vijaki za pritrnitev servomotorja dovolj mesa za dober oprijem. Sedaj lahko prilepите še mizico za akumulator R13.



*Letvice ukrivite po ostalih rebrih in jih utrdite z bucikami ali ščipalkami za perilo.*

Ko se lepilo dobro posuši, lahko pričnete z lepljenjem letvic R16. Letvice lepите najprej na prednjem delu, saj se v nasprotnem primeru rade zlomijo. Najprej prilepите obe letvici, ki se nahajata ob osnovni plošči R9. Najprej ju prilepите v utor na sprednjem rebro R10 in ju utrdite z bucikami. Spodnji dve letvici spredaj poševno obrusite in ju prilepите samo na del R1 in rebro R2. Preden pričnete s krivljenjem letvic po ostalih rebrih, se mora lepilo dobro



*Letvice morate obrusiti pod kotom, ki ga določajo rebra. V ta namen si trak brusnega papirja prilepите na ravno letev.*

posušiti. Najbolje je nadaljevati z delom šele naslednji dan, tudi, če ste za lepljenje uporabili sekundno lepilo.

Ukrivite najprej obe letvici, ki se nahajata na osnovni plošči in ju utrdite z bucikami. Spoje zlepите in bodite pozorni, da letvice dobro sedijo v vseh utorih na rebrih. Sedaj lahko ukrivite še drugi dve letvici in ju prav tako utrdite z bucikami ali ščipalkami za perilo. Ko se lepilo dobro posuši, z deščico, na katero ste prilepili brusni papir, pod kotom, ki ga določajo rebra, obrusite letvice. Delo bo lažje, če boste celotno konstrukcijo trupa odstranili od osnovne plošče.

## KABINA

Na notranji strani obeh delov P1 narišite pravokotnico, ki poteka 3 mm znotraj krivine na zadnjem delu. Ob te črte prilepите letvici P27. Letvici poravnajte z robom na zgornji strani. Na zadnji steni kabine P2 nekoliko pod kotom obrusite zunanji rob, kjer se nahajajo vrata P29. Prav tako obrusite tudi zunanji rob vrat. Vrata sedaj prilepите v odprtino na steni P2. Nekoliko obrušen rob bo na tak način poudaril obliko vrat. Na vrata prilepите še del P28, ki bo ponazarjal kljuko vrat. Steno P2 sedaj zlepите med oba dela P1 tako, da leži na obeh letvicah P27. Kabino sestavljajte na ravni deski, da ohranite ravno podlago. Da bo kabina pridobila na trdnosti, na prednjem delu prilepите še del P8, ki ga na spodnjem delu nekoliko poševno obrusite. Ko se lepilo posuši, zgornji rob dela P8 obrusite po konturi dela P1. Na svoje mesto prilepите še dela P6 in P4, ki ju prav tako obrusite na obeh straneh. Sedaj lahko prilepите še del P7 in nanj del P10, kateremu na zgornji strani polkrožno obrusite robove. Streha P5 ima na sprednjem robu polkrožno obrušen rob, na zadnjem pa nekoliko poševno. Streho prilepите na svoje mesto in



*Sestavljena kabina.*



*Kabina iz notranje strani.*

pazite, da je utor za reflektor na desni strani, če gledamo v smeri vožnje čolna. Zadnja streha P3 ima vse robove polkrožno obrušene in na vseh straneh nekoliko sega čez kabino. Na prednjem delu v notranjosti pravokotno prilepite še del P9.

Na armaturni plošči K1 z okroglo pilo lepo obrusite vse odprtine in jo pod kotom, ki ga določa načrt prilepite na del K2. Na sredino armaturne plošče K1 prilepite še del K4, ki mu na zaobljenem delu polkrožno obrusite rob. Ta del sedaj prilepite v notranjost kabine in pazite, da je spodnji rob dela K2 za 1 cm dvignjen od spodnjega roba celotne kabine. Na isti razdalji od spodnjega roba, na vsako stran prilepite še oba dela K10, na katera boste kasneje privijačili dno s konzolo in sedeži.

## PRITRJEVANJE KABINE IN TESNENJE

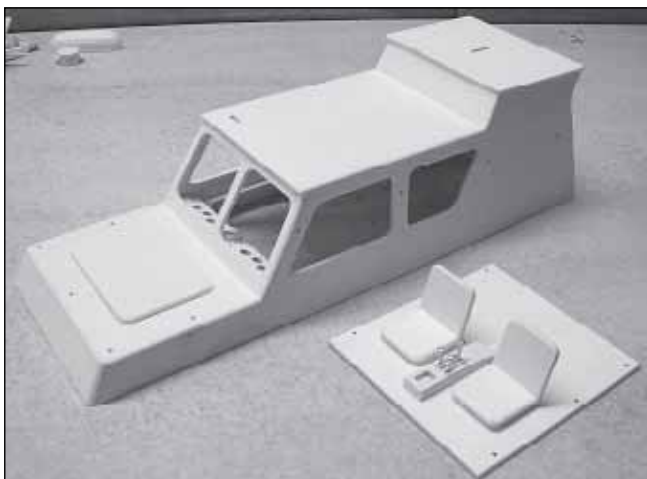
Okoli odprtine na osnovni plošči R8 nalepite kvadratne letvice P36, dimenzije 5x5 mm. Te letvice preprečujejo, da v notranjost trupa ne pride voda, obenem pa na svojem mestu drži celotno kabino. Prilepite najprej krajši letvici, daljši pa samo postavite zraven in preverite, da se kabina lahko natakne na ta okvir. Kabina se mora natakni dovolj tesno, da se sama ne sname, če model obrnemo na glavo. Obenem pa ne sme sedeti na tesno, saj moramo upoštevati še debelino laka in barve.



Okvir pod kabino preprečuje, da v model prodre voda, obenem pa drži kabino na svojem mestu, ki jo je tudi enostavno odstraniti.

## NOTRANJOST KABINE

Najprej preverite, da dno kabine K3 lepo leži na nosilcih K10 in jo v nasprotnem primeru toliko obrusite. Skozi



luknjice dno privijte na nosilec in znotraj s svinčnikom zarišite kje se ti nosilci nahajajo. Sedaj dno odvijte in zarišite pozicijo sedežev in konzole. Konzolo zlepite iz dveh delov K8 in K9 ter jo na zadnjem delu poševno obrusite. V tri utora na zgornji strani zabijte tri žebličke, ki ponazarjajo komandne ročice, ter konzolo prilepite na svoje mesto.

Sedeži so sestavljeni iz treh delov. Najprej na prednjem delu in ob straneh polkrožno obrusite robove na delih K6. Na spodnjo stran sedaj prilepite še dele K5, ter počakajte, da se lepilo dobro posuši. Na zadnjem delu sedeža, kjer se nahaja naslonjalo, nekoliko poševno obrusite rob in nanj prilepite naslonjalo K7, ki ga prav tako polkrožno obrusite po robovih.

## DETAJLI

Detajli na čolnu so sestavljeni posamezno, vendar jih še ne prilepite na kabino. Šele, ko boste celotni model prelakirali in zgladili, boste lahko te dele prilepili na svoje mesto. Veliko lažje je brusiti ravne površine, kot pa se ukvarjati z robovi okoli detajlov.

Antenski del sestavlja pet delov, ki jih po robovih polkrožno obrusite. Na del P11 prilepite anteno P12 in nosilec P13. Na sprednjem delu nosilca pokončno na sredino prilepite še dve ploščici P14. Pazite, da sta ploščici lepo poravnani na sredini.



Reflektor je na modelu samo nakazan in je prav tako izdelan iz vezane plošče, sestavljajo pa ga štirje deli. Na podstavek P18 najprej prilepite dva kroga P17 in ju poravnajte na konturo podstavka. Ko se lepilo posuši, spoje med posameznimi deli lepo obrusite. Na prednji del sedaj točno na sredino prilepite še krog P16, ki ga na obeh straneh robov polkrožno obrusite.



Pozicijske luči predstavlja podnožje P19 na katerega prilepite del P20. Ta del na zadnjem delu polkrožno obrusite. Lahko si pomagata s šilčkom za šiljenje debelih barvic, ali pa paličico vpnete v glavo vrtalnega stroja in ga med vrtenjem polkrožno obrusite z brusnim papirjem.



Prednji privez predstavlja podnožje P23, ki ima dve luknji, v katere prilepíte dve okrogli paličici P22. Ko se lepilo posuši z brusnim papirjem poravnajte zgornja robova teh paličic in nanju na sredino prilepíte še dela P21, ki ju prav tako po robovih polkrožno obrusite.



Zadnji privez je samo enojni, vendar je vsak na svoji strani palube. Sestavlja ga podnožje P25, okrogla paličica P22 in zgornji del P21.



Signalizacijske luči so na tem modelu samo nakazane in nato pobarvane. Med seboj zlepite šest enakih delov P15, ki jih na vrhu polkrožno obrusite. Najprej polkrožno obrusite vzdolžni rob in nato še prečni. Ko imate te robove lepo obrušene pa polkrožno obrusite še oba zaključka. Zaradi lažjega barvanja so te luči na kabino privijačene in jih na model privijete šele po barvanju.

Oba rešilna pasova sta zlepljena iz dveh kolobarjev P24 in na obeh straneh polkrožno obrušena. Tudi ti rešilni pasovi so na model priviti, vsak s tremi vijaki.



Pokrov krmilnega dela P26 je na model privijačen, saj morate imeti dostop do krmilnega mehanizma. Zgornji del pokrova polkrožno obrusite in zvrtaite luknjice za vijake. Pokrov mora ležati točno na sredini odprtine.

## OGRAJA

Ograja da modelu šele pravo obliko in izgled. Sestavljena je iz 2 mm debelih kovinskih paličic, ki so med seboj mehko lotane.

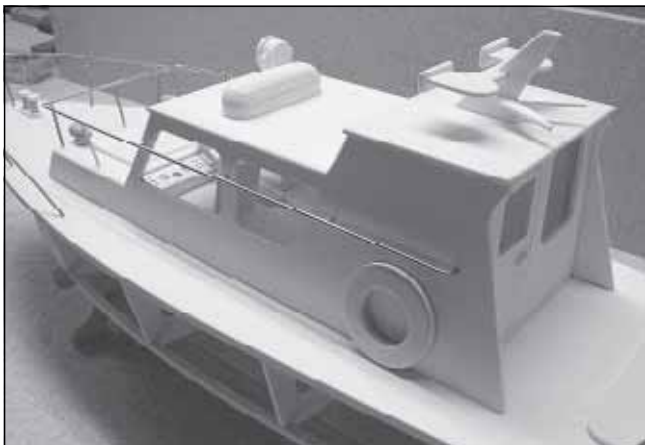
Žico P31 ukrivite najprej v polkrožno obliko nosu in nato še zadnji del navzdol. Pomagate si tako, da žico postavite na rob mize in oba dela enakomerno ukrivite navzdol. Pomagajte si s kleščami. Žica je nekoliko daljša, zato jo na obeh straneh primerno skrajšajte, da lepo sedi v utorih na osnovni plošči R8. Vse dele ograje obrusite z brusnim papirjem zrnatosti 400, da boste lažje lotali spoje.



Ograjo sestavljajte na ravni deski in pritrjeno kabino.



Iz debelejšega kartona si izdelajte distančnik in z njim preverite, da je ograja na vseh mestih enakomerno oddaljena od osnovne plošče. S tem distančnikom nato preverjajte razdaljo pri vsaki prečki posebej. Krajše žičke P33 najprej okrivite na spodnjem delu in jih vtaknite v njihova mesta, nato pa skrajšajte toliko, da ograja lepo leži na njih. Najprej vstavite sprednjo prečko in nato še ostale. S konico vročega spajkalnika najprej zgrejte spoj med žicama in nato na spoj pristonite žico za spajkanje. Če ste spoj dobro ogreli se spajka lepo porazdeli po celem robu. Pri tem pazite, da spajke ne dodaste preveč, le toliko, da se lepo zalije spoj. Če ste spoj dobro ogreli in dodali pravo količino spajke, sploh ne bo potrebe, da spoj še dodatno brusite.



Na enak način izdelajte tudi del ograje na zadnjem delu. Žico P30 ukrivite v pravilno obliko in dodajte tri prečke P33. Razdaljo si prav tako določite s šablono iz kartona.



Ograjo okoli kabine P32 ukrivite v pravilno obliko in na ravni mizi preverite, da je ukrivljena v eni ravnini. Na zadnjem delu kabine jo vstavite v obe odprtini in na sprednjem delu podložite s šablono iz kartona. Najprej pritrdite prednje prečke P34, nato pa še prečke P35, ki jih samo potisnete v svoje luknjice in prilotate. S flomastrom na notranji strani začrtajte višek žice, ki gleda v notranjost in ograjo odstranite. S kleščami odščipnite in rob zgladite s pilo. Žica ne sme gledati v notranjost kabine, da ne boste kasneje imeli težav z lepljenjem zasteklitve kabine.

## PREKRIVANJE TRUPA

Preden začnete prekrivati trup še enkrat preverite, da so vse letvice in rebra obrušena pod pravimi koti. Predvsem del R1 na prednjem robu naj bo obrušen v špico.

Trup je prekrit s furnirjem debeline 1,5 mm, kar mu daje visoko trdnost. Prekrivati pričnete najprej spodnji del trupa. Z olfa nožem izrežite oplato in jih obrusite v pravilno obliko. Oplato postavite na svoje mesto in jo iz zadnje

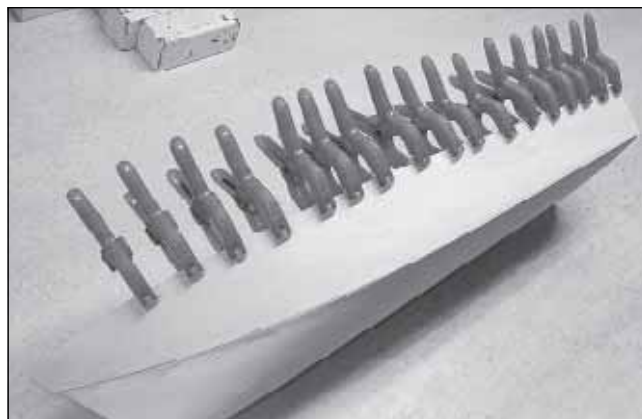


*Furnir pri lepljenju utrdite s ščipalkami za perilo.*

strani počasi napnite proti prednjemu delu. Dokler oplata še ne zalepiti, je ne silite, da se ukrivi točno po obliki čolna, saj bo v tem primeru rada počila. Preverite le potek, da oplata lepo teče po spodnjem robu. Lepiti začnete na zadnjem delu in prilepite le del furnirja med dvema rebroma. Lepite lahko s sekundnim lepilom, da je delo lažje in hitrejše. Uporabite redko sekundno lepilo, ki zalije še tako majhne odprtine med deli. Počasi, od rebra do rebra tako nadaljujte prekrivanje proti prednjemu delu. Čeprav boste uporabili sekundno lepilo pa stične površine vseeno utrdite s ščipalkami za perilo. Ko boste oplato prilepili do rebra R3, pa začnite lepiti še drugo spodnjo



oplato. Od rebra R3 naprej se dno čolna že zelo koničasto zaključuje zato je najbolje kriviti obe oplati naenkrat. Lepite najprej na spodnjem robu in nato še ob straneh. Ko sta



obe oplati prilepljeni, z notranje strani vse spoje še dodatno namažite z lepilom in počakajte, da se lepilo res dobro posuši. Najbolje je z delom nadaljevati naslednji dan.

Za lepljenje stranskih oplati morate konstrukcijo trupa odstraniti od osnovne plošče. Prav tako prekrivate od zadnjega konca proti prednjemu. Pri lepljenju teh oplati bodite pazljivi predvsem na spoj med obema furnirjema, saj furnir na vrhu lahko gleda čez rob letvice in ga boste kasneje lahko odbrusili. Obe stranici prav tako prilepite samo do rebra R3 in počakajte, da se lepilo dobro posuši. Nato uporabite širok lepilni trak in pričnite nad rebrom R3 trak na tesno ovijati okoli trupa. Navijajte počasi proti prednjemu delu in pred vsakim ovojem z lepilom namažite spoj. Najbolje je, da vsak ovoj lepilnega traku zajame 1 cm še ne pokritega furnirja. Pazite, da furnirja lepo nalegata na rebra in letvice. Na koncu še z notranje strani spoje zalijte z lepilom in počakajte, da se dobro posuši.



Rob furnirja, ki na zgornji strani gleda čez rob letvice R16, odbrusite. Polkrožno obrusite vse spoje med furnirji, le prednji rob, kjer čoln reže vodo pustite oster. Na zadnjem rebro R7 odbrusite furnir, ki sega čez rob. Rob, ki ga oklepata spodnji dve oplati furnirja pustite čim bolj oster, stranki oplati pa polkrožno obrusite. Zadnji spodnji rob mora biti čim bolj oster, da čoln med vožnjo čim manj poskakuje po valovih.

Morebitne reže, ki nastanejo med furnirji, je najbolje zapolniti s 5 minutnim epoksidnim lepilom, ki ga kasneje, ko se posuši, lahko lepo brusite.

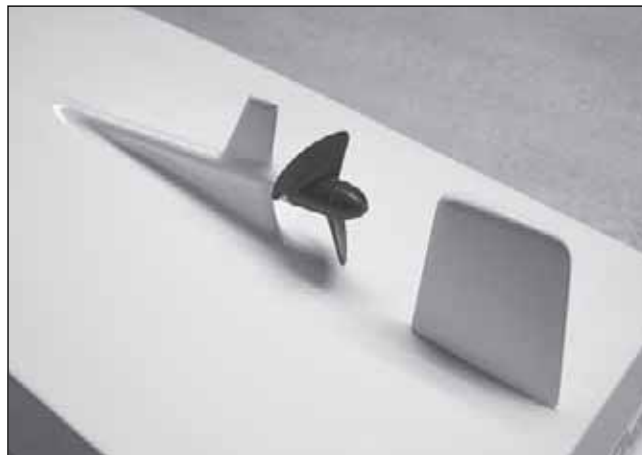
## PODSTAVEK

Podstavek je narejen iz dveh reber S1 in S2 ter dveh okroglih letvic S3. Okrogle letvice prilepite v utore na rebrih in vse skupaj postavite na ravno podlago, da se lepilo posuši.



## MONTAŽA OSI ELISE

Uporabite os s premerom 6 mm in dolžine 220 mm. Na spodnjem delu, kjer se nadaljuje luknja za os skozi del R1, z olfa nožem izdolbite luknjo in jo z okroglo pilo zbrusite, da vanjo lepo sede os. Pazite, da os lepo nalega



*Os, ki gleda iz trupa ven pokitajte in vse robove čim bolj tekoče obrusite.*

na rebro R1, ki mu daje tudi pravilni kot in os zalepite. Na zunanji strani os podprite z delom R18, ki ga na zaključku polkrožno obrusite. Zaščito elise R19 obrusite tako, da njen prerez spominja na kapljičasto obliko in jo prav tako prilepite na os. Vse spoje okoli osi, ki gleda ven iz trupa je priporočljivo dodatno zalepiti s 5 minutnim epoksidnim lepilom, ki ga zbrusite tako, da so vsi spoji čim bolj tekoči.

## KRMILO IN KRMILNI MEHANIZEM

Krmilo R17 obrusite tako, da njen prerez spominja na kapljičasto obliko. Prednji rob je zelo zaobljen, zadnji pa se dokaj koničasto zaključuje. Zadnji rob naj ima zaradi zadostne trdnosti vsaj 1 mm debeline. V utor na sredini s sekundnim lepilom prilepite žico R22, ostale reže pa zapolnite s 5 minutnim epoksidnim lepilom. Ko se lepilo dobro posuši, ga obrusite po obliki krmila tako, da se utora ne opazi več.

Na zadnjem delu rebra R1a, kjer je ojačan z dvema ojačitvama R14 se na zgornjem delu nahaja luknjica. Ta luknjica se na sredini zaključuje in jo je potrebno s svedrom premera 4 mm zvrtati do konca, da na spodnji strani pogleda ven. V to luknjo vlepate cevko R21 in jo na spodnji strani zalijte z epoksidnim lepilom.

Krmilo natakните v to cevko in na zgornjem delu na os privijte ročico za komando. Servomotor standardne velikosti vstavite v svoje ležišče in ga pritrdite s pomočjo štirih vijakov. Iz jeklene žice premera 2 mm naredite še povezavo med ročico na krmilu in servomotorjem.

## LAKIRANJE

Vse lesene dele je potrebno lakirati, da na ta način pripravimo površino za barvanje. Uporabimo razredčen nitro sijajni lak, ki ga na površino nanašamo s ploščatim čopičem. Lakiramo trikrat in po vsakem lakiranju, ko se lak dobro posuši, površine zgladimo z brusnim papirjem zrnatosti 400. Ko so vsi leseni deli tako pripravljeni in zglajeni, lahko na palubo in kabino prilepite še vse detajle in ograjice. Pri lepljenju uporabite le malo lepila, da po sušenju na površini ne ostanejo ostanki.

## PRIPRAVA NA BARVANJE

Za barvanje je najbolje uporabiti dvokomponentni avtolak, vsekakor pa morajo biti barve obstojne v vodi. Najprej s čopičem prebarvajte vso notranjost čolna, kajti nitro lak v vodi ni obstojen zato ga je treba prekrti z dvokomponentno barvo. Ko se ta barva dobro posuši lahko trup čolna dokončno prilepite na osnovno ploščo ali palubo. Spoj med palubo in spodnjim delom čolna lahko pokitate s poliesterskim kitom, prav tako pa lahko pokitate tudi še ostale nepravilnosti, ki so nastale med gradnjo. Kitanje morate vedno opravljati na površino, ki je že lakirana, nikakor pa ne kitajte surovega lesa. Surov les je zelo upijajoč in iz kita potegne trdilec, rezultat tega pa je, da kit postane krhek ali se celo ne strdi dokončno. Kitane dele na grobo obrusite z grobim brusnim papirjem, na koncu pa še s finim.

## BARVANJE

Najbolje je model barvati z brizganjem, če pa tega nimate na voljo se pa lahko poslužite tudi barvanja s čopičem. Če boste barvali s čopičem uporabite dovolj razredčeno barvo, da se na površini ne bodo poznali odtisi čopiča. Bolje je barvati večkrat zapored, vendar se mora barva skoraj posušiti. Celoten model je najbolje pobarvati najprej v beli barvi in šele nato z ostalimi barvami. Signalizacijske luči so modre barve, rešilni pas pa ima štiri barvne pasove, dva bela in dva rdeča. Ograjice, privezi, pozicijske luči, reflektor, armaturna plošča in sedeži so srebrne barve, lahko pa jih pobarvate tudi sivo.

## ZASTEKLITEV KABINE

Plastično folijo, ki predstavlja zasteklitev nalepite na notranji strani kabine. Lepite s kontaktnim lepilom (Neostik), nikakor pa ne uporabljajte sekundnega lepila ker njegovi hlapi pobelijo površino prozorne folije. Lepilo namažite na obe strani, na notranji del kabine in na prozorno folijo. Počakajte nekaj minut in folijo pritisnite na svoje mesto.

## NALEPKE

Nalepke morate pred lepljenjem najprej pripraviti. Z olfa nožem, skalpelom ali pinceto previdno odstranite del folije, ki ne vsebuje napisov in dekorativnih črt. Ko ste odstranili vso odvečno folijo čez vse napise prelepite širok lepilni trak, najbolje krep lepilni trak, ki služi samo za transport. Posamezne dekorje razrežete po kosih, kot jih boste lepili na model. Sedaj lahko enostavno odlepate spodnjo papirnato plat folije in napis nalepite na svoje mesto. Nato samo še odstranite transportni krep trak in napis je na svojem mestu.

## MONTAŽA MOTORJA

Za pogon se uporablja motor serije 600, ki ga postavite na nosilec iz dveh paličic R15. Med motor in osjo elise pritrđite kardan, ali pa si naredite kar dve objemki, ki ju na obe osi pritrđite s pomočjo dveh vijakov. Preko teh dveh vijakov preprosto nataknete gumo in dobili boste preprost kardan, ki obenem omogoča tudi mehak zagon motorja. Motor pritrđite s pomočjo dveh vezic ali kovinske objemke in na kontakte motorja priložite elektronski regu-

lator vrtljajev motorja. Za motor velikosti 600 mora biti regulator narejen za obremenitev 30 A ali več.

Elisa naj ima premer od 28 do 32 mm, je pa odvisna od tipa motorja in njegovih karakteristik.

Jekleno os, ki poteka skozi cevko za pogon elise pred vstavljanjem namažite z mastjo, da med vožnjo ne bo v notranjost čolna pronicala voda. Nekatere osi imajo na notranji strani dodatno cevko, skozi katero os mažete.

## AKUMULATOR

V modelu je prostor za večji akumulator, ki leži na nosilcu R13. S pomočjo ježka, ki ga prilepite na to ploščo in akumulator, bo ta trdno sedel na svojem mestu, lahko pa ga boste tudi brez težav odstranili.

## ELEKTRONIKA

Sprejemnik zavijte v plastično vrečko, da se ob morebitnem vdoru vode ne bo zmočil. Najbolje ga je pritrđiti nekoliko višje od dna čolna. Prav tako zaščitite elektronski regulator vrtljajev. Vendar pa elektronskih delov zaradi kondenzirane vlage v PVC vrečki ne puščajte dalj časa, pač pa samo takrat, ko model vozite. Anteno speljite po notranjosti trupa in na vrhu kabine ven, kjer lahko pritrđite stoječo paličasto anteno. Lahko uporabite tudi plastično cevko, ki jo prilepite na kabino v pokončnem položaju in skoznjo povlecite kabel antene.

## DODATNI DETAJLI IN OPREMA ČOLNA

Kdor želi, lahko na čoln doda še nekaj podrobnosti, ki niso vključeni v kit kompletu.



Na ograjo lahko obesite dodatne boje, ki ščitijo trup čolna pri privezu, okoli rešilnega pasu dodate vrvico, ki jo utrdite z bucikami. Na zadnjem delu si naredite zastavico, dodate sidro, objemke vrvi ... Več o detajlih povedo slike.



## SEZNAM VSEH DELOV

R1	.... VP 3 mm topol	..... 1 kos
R1a	... VP 3 mm topol	..... 1 kos
R2	.... VP 3 mm topol	..... 1 kos
R3	.... VP 3 mm topol	..... 1 kos
R4	.... VP 3 mm topol	..... 1 kos
R5	.... VP 3 mm topol	..... 1 kos
R6	.... VP 3 mm topol	..... 1 kos
R7	.... VP 3 mm topol	..... 1 kos
R8	.... VP 3 mm topol	..... 1 kos
R9	.... VP 3 mm topol	..... 1 kos
R10	... VP 3 mm topol	..... 1 kos
R11	... VP 3 mm topol	..... 1 kos
R12	... VP 3 mm topol	..... 2 kos
R13	... VP 3 mm topol	..... 1 kos
R14	... VP 3 mm topol	..... 2 kos
R15	... ø6x115 mm bukev	..... 2 kos
R16	... 5x5x630 mm smreka	.... 4 kos
R17	... VP 4 mm bukev	..... 1 kos
R18	... VP 3 mm topol	..... 1 kos
R19	... VP 3 mm topol	..... 1 kos
R20	... VP 3 mm topol	..... 2 kos
R21	... ø4x38 mm cevka	..... 1 kos
R22	... ø3x80 mm jekl. žica	..... 1 kos
R23	... furnir 1 mm	..... 2 kos
R24	... furnir 1 mm	..... 2 kos
P1	.... VP 3 mm topol	..... 2 kos
P2	.... VP 3 mm topol	..... 1 kos
P3	.... VP 3 mm topol	..... 1 kos
P4	.... VP 3 mm topol	..... 1 kos
P5	.... VP 3 mm topol	..... 1 kos
P6	.... VP 3 mm topol	..... 1 kos
P7	.... VP 3 mm topol	..... 1 kos
P8	.... VP 3 mm topol	..... 1 kos
P9	.... VP 3 mm topol	..... 1 kos
P10	... VP 3 mm topol	..... 1 kos
P11	... VP 3 mm topol	..... 1 kos
P12	... VP 3 mm topol	..... 1 kos
P13	... VP 3 mm topol	..... 1 kos
P14	... VP 3 mm topol	..... 2 kos
P15	... VP 3 mm topol	..... 6 kos
P16	... VP 3 mm topol	..... 1 kos
P17	... VP 3 mm topol	..... 2 kos
P18	... VP 3 mm topol	..... 1 kos
P19	... VP 3 mm topol	..... 2 kos
P20	... ø10x17 mm bukev	..... 2 kos
P21	... VP 3 mm topol	..... 4 kos
P22	... ø6x15 mm bukev	..... 4 kos
P23	... VP 3 mm topol	..... 1 kos
P24	... VP 3 mm topol	..... 4 kos

P25	... VP 3 mm topol	..... 2 kos
P26	... VP 3 mm topol	..... 1 kos
P27	... 5x5x85 mm smreka	..... 2 kos
P28	... VP 3 mm topol	..... 1 kos
P29	... VP 3 mm topol	..... 1 kos
P30	... ø2x370 mm žica	..... 1 kos
P31	... ø2x610 mm žica	..... 1 kos
P32	... ø2x750 mm žica	..... 1 kos
P33	... ø2x50 mm žica	..... 8 kos
P34	... ø2x40 mm žica	..... 5 kos
P35	... ø2x10 mm žica	..... 6 kos
P36	... 5x5x420 mm smreka	.... 2 kos

K1	.... VP 3 mm topol	..... 1 kos
K2	.... VP 3 mm topol	..... 1 kos
K3	.... VP 3 mm topol	..... 1 kos
K4	.... VP 3 mm topol	..... 1 kos
K5	.... VP 3 mm topol	..... 4 kos
K6	.... VP 3 mm topol	..... 4 kos
K7	.... VP 3 mm topol	..... 4 kos
K8	.... VP 3 mm topol	..... 1 kos
K9	.... VP 3 mm topol	..... 1 kos
K10	... VP 3 mm topol	..... 2 kos

S1	.... VP 4 mm bukev	..... 1 kos
S2	.... VP 4 mm bukev	..... 1 kos
S3	.... ø10x330 bukev	..... 2 kos

Vijaki 2x7 mm kniping	..... 16 kos
Nalepke modra folija	..... 1 komplet
Kabina prozorna folija	..... 4 kos
Načrt 1:1	..... 1 kos
Navodila	..... 1 kos

### OSTALI PRIBOR

Os ø6x220 mm	..... 1 kos
Elisa ø28 - 32 mm	..... 1 kos
Kardan	..... 1 kos
Motor Speed 600 8,4 V	..... 1 kos
Akumulator 9,6 V 2400 mAh	.... 1 kos
Regulator 12V-30A	..... 1 kos
RV komanda	..... 1 komplet

**RAZPORED DELOV NA  
IZREZANIH PLOŠČAH**

